

2026年度

# 入学者選拔要項

## ●一般選抜

総合型選抜、学校推薦型選抜（公募制）、同窓生特別推薦選抜、  
社会人特別選抜の入学者選拔要項は別冊となります。

相 模 女 子 大 学

大 学 事 務 部  
入 試 課

〒252-0383 神奈川県相模原市南区文京2-1-1

TEL. ☎0120-816-332

042-749-5533

FAX. 042-742-1732

[www.sagami-wu.ac.jp](http://www.sagami-wu.ac.jp)



## 目 次

☆のついたページは出願する際に必ず読んでください

入学定員および募集人員	2
身体に障害を有する入学志願者との事前相談について	2
入学資格の個別審査について	3
☆アドミッションポリシー〔求める学生像と受け入れ方針〕	4-5
☆出願書類一覧	6
☆本学の入学試験に関するお問い合わせ、個人情報の変更、 および「個人情報保護に関する事項」について	6
一般選抜	7-11
☆WEB出願について	12-16
☆検定料と減免制度	17
☆合格発表について	18
選抜による奨学金制度について	19
その他の奨学金制度等について	19
☆入学手続きについて	20
近隣のアパート紹介等	21
宿泊案内	21
入学資格審査申請書	22

# 入学定員および募集人員

## ●入学定員・選抜制度別募集人員

	学 科	入学定員	総合型 選 抜	学校推薦型 選 抜	一 般 選 抜		
					A	B	C
学 芸 学 部	日 本 語 日 本 文 学 科	85	27	42	7	5	4
	国 際 コミュニケーション学科	60	19	30	5	3	3
	子 ど も 教 育 学 科	100	29	50	10	7	4
	メ デ ィ ア 情 報 学 科	95	29	47	10	5	4
	生 活 デ ザ イン 学 科	80	26	40	7	5	2
人 間 社 会 学 部	社 会 マ ネ ジ メ ン ト 学 科	90	24	45	10	7	4
	人 間 心 理 学 科	110	31	55	11	7	6
	地 域 ク リ エ ー シ ョ ン 学 科	60	16	30	7	4	3
栄 養 科 学 部	健 康 栄 養 学 科	80	24	40	8	4	4
	管 理 栄 養 学 科	100	26	50	12	8	4

\* 学校推薦型選抜には公募制・指定校・併設高等部推薦を含みます。

\* 一般選抜には同窓生特別推薦選抜および社会人特別選抜を含みます。

# 身体に障害を有する入学志願者との事前相談について

本学に入学を志望する方で、身体に障害がある（学校教育法施行令第22条の3に定める身体障害の程度：下表参照）場合は、安全かつ障害をもたない者と同等の環境を確保するために特別な配慮を必要とすることがありますので、各入試の出願受付開始日の2週間程前までに、あらかじめ本学入試課に申し出てください。必要と認められる場合には、本学において志願者もしくはその立場を代弁し得るご家族の方および出身校関係者との面談を行います。

## 学校教育法施行令第22条の3に定める身体障害の程度

区 分	障害の程度
視 覚 障 害 者	両眼の視力がおおむね0.3未満のもの又は視力以外の視機能障害が高度のもののうち、拡大鏡等の使用によっても通常の文字、図形等の視覚による認識が不可能又は著しく困難な程度のもの
聴 覚 障 害 者	両耳の聴力レベルがおおむね60デシベル以上のものうち、補聴器等の使用によっても通常の話声を解することが不可能又は著しく困難な程度のもの
知 的 障 害 者	一 知的発達の遅滞があり、他人との意思疎通が困難で日常生活を営むのに頻繁に援助を必要とする程度のもの 二 知的発達の遅滞の程度が前号に掲げる程度に達しないもののうち、社会生活への適応が著しく困難なもの
肢 体 不 自 由 者	一 肢体不自由の状態が補装具の使用によっても歩行、筆記等日常生活における基本的な動作が不可能又は困難な程度のもの 二 肢体不自由の状態が前号に掲げる程度に達しないもののうち、常時の医学的観察指導を必要とする程度のもの
病弱者	一 慢性の呼吸器疾患、腎臓疾患及び神経疾患、悪性新生物その他の疾患の状態が継続して医療又は生活規制を必要とする程度のもの 二 身体虚弱の状態が継続して生活規制を必要とする程度のもの

備考 1 視力の測定は、万国式視力表によるものとし、屈折異常があるものについては、矯正視力によって測定する。

2 聴力の測定は、日本工業規格によるオーディオメータによる。

# 入学資格の個別審査について

本学一般選抜に出願する際の出願資格は以下のとおりです。

- (1) 高等学校もしくは中等教育学校を卒業した者、または2026年3月卒業見込みの者
- (2) 通常の課程による12年の学校教育を修了した者（通常の課程以外の課程によりこれに相当する学校教育を修了した者を含む）、または2026年3月修了見込みの者
- (3) 外国において学校教育における12年の課程を修了した者、またはこれに準ずる者で文部科学大臣の指定した者、および2026年3月末日までに修了見込みの者
- (4) 文部科学大臣の指定した者
- (5) 高等学校卒業程度認定試験規則による高等学校卒業程度認定試験に合格した者（旧規程による大学入学資格検定に合格した者を含む）、または2026年3月末日までに合格見込みの者
- (6) 相当の年齢に達し、高等学校もしくは中等教育学校を卒業した者と同等以上の学力があると本学において認められた者
- (7) 文部科学大臣が高等学校もしくは中等教育学校の課程と同等の課程を有するものとして認定した在外教育施設の当該課程を修了した者、または2026年3月末日までに修了見込みの者
- (8) 個別の入学資格審査により、高等学校もしくは中等教育学校を卒業した者と同等以上の学力があると認められた者で、18歳に達した者
- (9) ※(8)については、以下1. の入学資格審査の対象者に該当する場合、事前に入学資格審査を受け、入学資格を認められた場合に限り出願できます。2026年度入学者選抜の出願に際し、下記のとおり個別の入学資格審査を実施しますので、希望者は所定の手続きを行ってください。手順は以下のとおりです。

## 1. 入学資格審査の対象者

2026年4月1日現在で18歳に達しており、以下の事項に該当する者。

・外国人を対象に教育を行うことを目的としてわが国に設置された教育施設において高等学校に対応する3年に相当する学習歴を有する者または有する見込みの者。

＊高等学校中退者等は高等学校卒業程度認定試験を受験し、同試験に合格してから本学を受験してください。

## 2. 入学資格審査提出書類

- ① 入学資格審査申請書（本学所定様式22ページ）
- ② 出身教育施設の卒業もしくは卒業見込み証明書
- ③ 出身教育施設の成績証明書
- ④ 出身教育施設の授業カリキュラム表等、教育課程が確認できる書類

## 3. 審査方法

上記提出書類により審査を行う。

## 4. 審査結果の通知方法

入学資格審査結果は学長名で申請者宛に通知します。なお、個別審査は大学ごとに行われるもので、本学において入学資格が認められた場合、出願できるのは本学のみです。出願の際には審査結果に同封した「入学資格認定書」の写しを添付してください。

## 5. 申請期間

本学の一般選抜に出願するための審査を希望する場合は、  
2026年1月8日（木）（郵送必着）まで

## 6. 申請書類提出先

〒252-0383 神奈川県相模原市南区文京2-1-1  
相模女子大学 入試課入学資格審査係  
(TEL 0120-816-332 / 042-749-5533)

＊申請書類を郵送する場合は、必ず書留郵便とし、封筒表面に「大学入学資格審査申請書類在中」と朱書きしてください。

＊本学の発行する「入学資格認定書」は、本学の受験資格を認定するものであり、本学への入学を保証するものではありません。

# アドミッションポリシー〔求める学生像と受け入れ方針〕

相模女子大学は、「見つめる人になる。見つける人になる。」というスローガンを掲げており、しなやかな発想力と豊かな包容力を身につけ、地域社会を担っていける人を育てたいと考えます。この方針に共感し、あるいは興味を持つとともに、以下の資質・志向を有する人を求めています。

1. 本学各学科の教育の目的・目標を理解し、本学で学びたいという意欲を持っている。
2. 本学各学科の教育課程を履修するための基礎的な学力を身につけている。
3. 勉学を通して自己を磨くとともに、他人と協力・協調し、社会に貢献する気持ちを持っている。

## 【学芸学部】

### 日本語日本文学科

1. 読解力・表現力に関する基礎的な能力を有する者。
2. 日本文学や文化に関する基礎的な知識を有する者。
3. 日本の言語や文学・文化に関する学習への意欲を持つ者。
4. 知的な好奇心を持って、ものごとにじっくりとかかわることのできる者。

### 国際コミュニケーション学科

1. 自己のコミュニケーション能力を開発し、よりインクルーシブな社会の実現に貢献したいと考える者。
2. キャンパス外での実践的な学習活動に意欲がある者。
3. 英語のみならず、韓国語などの学習を通して多様な視点からグローバルなつながりに関心を持つ者。
4. グローバルな視点から英語教育について探究し、指導者を志す者。

### 子ども教育学科

1. 教育専門職・保育専門職に就くことを明確に希望する者。
2. 子ども理解・子育て支援・特別支援に対する強い興味関心や問題意識をもつ者。
3. 教育実践・保育実践現場の経験を活かし、さらなる資質能力の向上を目指す者。
4. 子どもの教育という視点から現代社会を広く深く考察したい者。

### メディア情報学科

1. メディアについて知り、考えることに関心がある者。
2. メディア以外にも、自身の関心のある分野についての探究心がある者。
3. メディアに関わるコンテンツを制作することに関心がある者。
4. メディアの将来に関心がある者。

### 生活デザイン学科

1. 日々の生活の中でさまざまなモノが発するメッセージを受け取り、感動する心、その意味を理解しようとする気持ち、そこから生まれる疑問や課題を観察・分析しようとする好奇心を有する者。
2. さまざまなモノやコトに興味を持ち、頭の中に現れてくるカタチの無い何かを、手を使って具体的に見えるカタチにしていくプロセスを楽しむことができ、既成に捉われることなく、自らの個性を表現できる探究心と積極性を有する者。
3. 課題を的確に把握・理解し、解決策としての「生活デザイン」を実践できる能力とコミュニケーション能力を発揮できる者。

## 【人間社会学部】

### 社会マネジメント学科

---

1. 周りにいる人たちとのつながりを大切にしながら、自分ならではの感性を活かして、身の回りの生活から社会を変えていきたいと強く願っている者。
2. 現代社会のしくみに関心を持ち、周りにある諸問題を客観的、総合的に分析し、解決策を提案したいと考えている者。
3. テレビや新聞、雑誌、インターネットなどを通して社会問題に関心を持ち、解決に向けた実践的な取り組みにチャレンジしてきた者。たとえば委員会やクラブなどで生じた問題解決に積極的に取り組んできた者。
4. 既成概念にとらわれることなく、自由な発想を大切に、現実即して実現したいという前向きな姿勢を持った者。たとえば、学校や地域で生じた問題解決に取り組んだ経験がある人やイベント企画に積極的に取り組み、そこで企画を成功させてきた者。
5. 将来を見つめ、将来のキャリアを意識しながら検定試験や資格取得に努めてきた者。
6. 高等学校において、社会を正しく知る上で地歴公民の諸科目を、複雑な事象を捉える統計分析や数理的判断・理解のために基礎的な数学を、国際的な相互理解と大学での学習一般に関する読み・書きの基礎として外国語や国語を学習しておかねばなりません。

### 人間心理学科

---

1. 自己や他者のことを理解したいと考える者。
2. 人間の心理を科学的に捉えたいと考える者。
3. 人間の本質を深く探究したいと考える者。
4. 幅広い視点から人間の営みを理解したいと考える者。
5. 人間の営みを理解し、それを支えたいと考える者。

### 地域クリエーション学科

---

1. 地域振興に対して熱意を持って取り組める者。また、地域が抱えている諸課題の解決のために自らの考えを実践してみたいと思う者。
2. 地域の食や文化、観光などに関心を持ち、居住者や国内外からの来訪者を温かく迎える気持ちを有する者。
3. 地域とのかかわりのなかで、グローバルな視点から地域文化やウェルビーイングを実践し、広く地域内外に発信することに関心を持つ者。
4. これらの関心を深め、実践するために必要な言語、人文・社会・自然科学の能力を有する者。

## 【栄養科学部】

### 健康栄養学科

---

1. 栄養士の資格取得を目指し、食・栄養・健康の知識を総合的に学びたい者。
2. 積極的に物事に取り組み、最後までやり遂げられる責任感の強い者。
3. ルールやマナーを守り、他人と協調して作業ができる者。
4. 物事を論理的に考えることができる者。

### 管理栄養学科

---

1. 自然科学の基礎知識を十分に習得した上で、新たな課題への探求心を持っている者。
2. 食・栄養に関する支援を通じて社会貢献をしようとする意欲と情熱がある者。
3. コミュニケーション能力を備え、豊かな人間性がある者。



## 出願書類一覧

書類の名称	① 入学志願票	② 調査書・合格証明書
選抜制度		
一般選抜	○	○

\* 証明書の姓と現在の姓とが異なる場合は、改姓を証明するために戸籍抄本が必要です。

- ① 入学志願票 WEB（インターネット）出願サイトにて登録し、検定料をお支払い後に印刷が可能となります（12ページ「WEB出願について」を参照してください）。
- ② 【高等学校もしくは中等教育学校卒業者または卒業見込者】 調査書は、出身高等学校長もしくは出身中等教育学校長が証明し、厳封されたものを同封してください。  
 【高等学校卒業程度認定試験・大学入学資格検定合格者または合格見込者】 合格者は合格証明書を、合格見込者は合格見込成績証明書を提出してください。ただし、合格見込者が合格できなかった場合は入学できません。  
 \* 一般選抜において一枚の入学志願票で同時に出願する場合および複数日に同時出願する場合は、調査書または合格証明書は一通で結構です。別の入学志願票で再度出願する場合には、再度提出してください。

\* 外国人については、各選抜制度での出願資格の他、公益財団法人日本国際教育支援協会が実施している日本語能力試験のN1レベル（旧1級）合格者または同等程度の日本語能力がある者という条件が加わります。出願書類の他に「日本語能力試験認定結果及び成績に関する証明書」（成績証明書）を提出してください。在留資格について確認のため、事前に必ず入試課までお問い合わせください。

### 本学の入学試験に関するお問い合わせ、個人情報の変更、および「個人情報保護に関する事項」について

#### 「個人情報の保護に関する事項」について

相模女子大学・相模女子大学短期大学部は、ご記入いただいた個人情報を厳重に取り扱い、適正な個人情報の管理を実施します。なお、お預かりした個人情報の取り扱いを外部へ委託する場合は、個人情報を適正に取り扱っていると認められる委託先を選定し、守秘義務契約などを取り交わすとともに、適正な管理および監督を行います。

#### ①利用目的

ご記入いただいた個人情報は、下記の目的で利用されます。

- 入学試験に関する書類の発送
- 試験の成績については、個人が特定できない統計データに加工し、利用します。
- 受験生の出身校への学生募集活動のなかで、個人情報を提供することがあります。
- 本学へ入学手続きをした方については、入学準備のため、学籍担当等においてデータを利用します。
- 試験後に個人を特定しないアンケート調査を実施する場合があります。
- 進学および受験生への情報の提供をはじめとする相模女子大学の各種ご案内をさせていただくこともあります。

#### ②個人情報管理責任者

相模女子大学・相模女子大学短期大学部副学長

#### ③本件に関するお問い合わせ先

相模女子大学・相模女子大学短期大学部 大学事務部 入試課  
 フリーダイヤル 0120-816-332（平日9:00～17:00）



# 一般選抜

日 程	A 日 程 (特別奨学生チャレンジ)	B 日 程 (特別奨学生チャレンジ)
出 願 期 間	〔インターネット出願サイトの入力〕は12月19日(金)から可能〕 郵送 1月 8日(木)～ 1月19日(月) 必着 窓口 1月 8日(木)～ 1月19日(月) 15時まで	郵送 1月16日(金)～ 2月 2日(月) 必着 窓口 1月16日(金)～ 2月 2日(月) 15時まで 〔インターネット出願サイトへの入力も同期間です〕
試 験 日	1月24日(土)	2月 6日(金)
合格発表日	1月31日(土)	2月12日(木)
手 続 期 間	2月 2日(月)～ 2月 6日(金) 振込有効	2月13日(金)～ 2月19日(木) 振込有効

日 程	C 日 程
出 願 期 間	郵送 2月 4日(水)～ 2月12日(木) 必着 窓口 2月 4日(水)～ 2月12日(木) 15時まで 〔インターネット出願サイトへの入力も同期間です〕
試 験 日	2月18日(水)
合格発表日	2月21日(土)
手 続 期 間	2月24日(火)～ 2月27日(金) 振込有効

★ 調査書および入学志願票を提出する必要があります。

＊ A日程は地区会場（静岡）でも実施します。

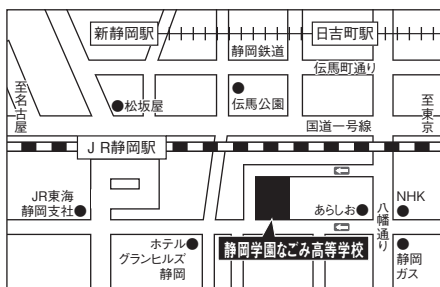
＊ 一般選抜において出願期間が重なる日程は1度のWEB出願で出願することができます。

＊ 出願期間中は提出書類を郵送の他に入試課窓口でも受け付けます。入試課窓口受付時間は、平日9:00～17:00（出願期間最終日の受付は15:00まで）です。

＊ A日程およびB日程の成績優秀者は特別奨学生となる機会が与えられます。詳しくは19ページを参照してください。

＊ A日程は地方学生支援特別奨学金制度の選考対象となります。詳しくは19ページを参照してください。

## 静岡会場案内図



### 【静岡】

静岡学園なごみ高等学校 (旧早慶セミナー)

〒422-8076

静岡県静岡市駿河区八幡1-1-1

TEL: 054-281-0191

試験場コード「4」

《交通》JR「静岡駅」南口より徒歩5分、静岡鉄道「日吉町」より徒歩7分

## 【複数学科同時出願について】

一般選抜の各日程において、受験科目により学科を併願することができます。

A日程 受験科目「国語」と「外国語」

〔併願が可能な学科〕

学芸学部：日本語日本文学科、国際コミュニケーション学科、子ども教育学科、メディア情報学科、生活デザイン学科

人間社会学部：社会マネジメント学科、人間心理学科、地域クリエーション学科

B日程・C日程 受験科目「国語」

〔併願が可能な学科〕

学芸学部：日本語日本文学科、国際コミュニケーション学科、子ども教育学科、メディア情報学科、生活デザイン学科

人間社会学部：社会マネジメント学科、人間心理学科、地域クリエーション学科

B日程・C日程 受験科目「外国語」

〔併願が可能な学科〕

学芸学部：国際コミュニケーション学科、子ども教育学科、メディア情報学科、生活デザイン学科

人間社会学部：社会マネジメント学科、人間心理学科、地域クリエーション学科

## ●出願資格

以下のいずれかの項目に該当する女子。

- (1) 高等学校もしくは中等教育学校を卒業した者、または2026年3月卒業見込みの者
- (2) 通常の課程による12年の学校教育を修了した者（通常の課程以外の課程によりこれに相当する学校教育を修了した者を含む）、または2026年3月に修了見込みの者
- (3) 外国において学校教育における12年の課程を修了した者、またはこれに準ずる者で文部科学大臣の指定した者、および2026年3月末日までに修了見込みの者
- (4) 文部科学大臣の指定した者
- (5) 高等学校卒業程度認定試験規則による高等学校卒業程度認定試験に合格した者（旧規程による大学入学資格検定に合格した者を含む）、または2026年3月末日までに合格見込みの者
- (6) 相当の年齢に達し、高等学校もしくは中等教育学校を卒業した者と同等以上の学力があると本学において認めた者
- (7) 文部科学大臣が高等学校もしくは中等教育学校の課程と同等の課程を有するものとして認定した在外教育施設の当該課程を修了した者、または2026年3月末日までに修了見込みの者
- (8) 個別の入学資格審査により、高等学校もしくは中等教育学校を卒業した者と同等以上の学力があると認めた者で、18歳に達した者（詳しくは3ページを参照してください。）

## ●出願書類（6ページを参照してください）

## ●入学検定料（17ページを参照してください）

## ●試験科目・出題範囲・配点

【A日程（特別奨学生チャレンジ）】

●は必須科目 ○は選択科目

			科目数	国語	外国語	数学	地理歴史	生物	化学	配点・備考
大学	学芸学部	日本語日本文学科	2科目	●	○	○	○	—	—	国語のみ150点 ほか各科目100点
		国際コミュニケーション学科		●	○	○	○	—	—	各科目100点
		子ども教育学科		●	○	○	○	—	—	国語のみ150点 ほか各科目100点
		メディア情報学科		●	○	○	○	—	—	各科目100点
		生活デザイン学科		●	○	○	○	—	—	各科目100点
	人間社会学部	社会マネジメント学科		○	○	○	○	—	—	各科目100点 *数学・地理歴史の組み合わせは不可 *数学・地理歴史から1教科2科目選択不可
		人間心理学科		○	○	○	○	—	—	
		地域クリエーション学科		○	○	○	○	○	○	各科目100点 *国語・外国語・数学のいずれか1科目は含むこと *数学・地理歴史から1教科2科目選択不可
	栄養科学部	健康栄養学科		○	○	—	—	○	○	各科目100点
		管理栄養学科		○	○	—	—	○	○	各科目100点 *国語・外国語の組み合わせ不可

【A日程出題範囲】

国語	現代の国語、言語文化（小説・漢文を除く）※	地理歴史	日本史（日本史探究）または世界史（世界史探究） （試験当日に科目を選択）
外国語	英語コミュニケーションⅠ・Ⅱ、論理・表現Ⅰ	生物	生物基礎
数学	数学Ⅰまたは「数学Ⅰ・数学A（図形の性質、場合の数と確率）」（試験当日に科目を選択）	化学	化学基礎

※出題分野は現代文と古文になりますが、試験当日に分野を選択することができます（現代文のみで受験可）。

## ●出題形式

・択一式問題、択一式問題および記述式問題

【B日程・C日程（B日程のみ特別奨学生チャレンジ）】

●は必須科目 ○は選択科目			科目数	国語	外国語	数学	地理歴史	生物	化学	配点・備考
大学	学芸学部	日本語日文学科	1科目	●	—	—	—	—	—	各科目100点
		国際コミュニケーション学科		○	○	○	○	—	—	
		子ども教育学科		○	○	○	○	—	—	
		メディア情報学科		○	○	○	○	—	—	
		生活デザイン学科		○	○	○	○	—	—	
	人間社会学部	社会マネジメント学科		○	○	○	○	—	—	
		人間心理学科		○	○	○	—	—	—	
		地域クリエーション学科		○	○	○	○	○	○	
	栄養科学部	健康栄養学科		—	—	—	—	○	○	
		管理栄養学科		—	—	—	—	○	○	

【B日程・C日程出題範囲】

国語	現代の国語、言語文化（小説、漢文を除く）*	地理歴史	日本史（日本史探究）
外国語	英語コミュニケーションⅠ・Ⅱ、論理・表現Ⅰ	生物	生物基礎
数学	数学Ⅰまたは「数学Ⅰ・数学A（図形の性質、場合の数と確率）」（試験当日に科目を選択）	化学	化学基礎

※出題分野は現代文と古文になりますが、試験当日に分野を選択することができます（現代文のみで受験可）。

●出題形式

・択一式問題、択一式問題および記述式問題

●試験時間割（A日程）

試験科目	集合時間	試験時間
国語・外国語（英語）・数学・地理歴史の中から2科目を選択	9：45	10：00～12：00（120分） ※休憩時間なし
国語・外国語（英語）・数学の中から1科目 および生物基礎・化学基礎の中から1科目を選択（計2科目）		10：00～11：40（100分） ※休憩時間なし
生物基礎・化学基礎の2科目選択		10：00～11：20（80分） ※休憩時間なし

【注意事項】

- 試験当日は8:45より建物および教室への入室が可能です。
- 試験開始15分前（9:45）より注意事項の説明および本人確認を行います。
- 1科目ごとの試験時間を区切りませんので、試験時間内に2科目を、自分自身で時間配分を行って解答してください。
- 試験中の途中退出はできません。

●試験時間割（B・C日程共通）

試験科目	集合時間	試験時間
国語・外国語（英語）・数学・地理歴史のうち1科目選択	9：45	10：00～11：00（60分）
生物基礎・化学基礎のうち1科目選択		10：00～10：40（40分）

【注意事項】

- 試験当日は8:45より建物および教室への入室が可能です。
- 試験開始15分前（9:45）より注意事項の説明および本人確認を行います。

●合格発表（18ページを参照してください）

●入学手続（20ページを参照してください）

●繰上合格について

合格者の入学手続締切後、手続状況に応じて繰上合格を発表することがあります。該当者には直接ご連絡します（電話でのお問い合わせには応じられません）。

## 受験上の注意〔一般選抜〕

### (1) 受験票について

大学から郵送はいたしませんのでご注意ください。 本学にて願書を受付けた後、出願期間受付終了後から試験前日までに受験票を配信します（WEB出願サイトのマイページに登録したアドレスへメールで通知します）。WEB出願サイトのマイページより受験票をダウンロードし、必ず印刷し、内容を確認してください。 間違いがある場合は入試課（0120-816-332または042-749-5533）までご連絡ください。

\*印刷は、カラー・モノクロいずれも可。A4用紙に片面印刷してください。

### (2) 本学試験場について

- ① 本学の所在地・交通機関・所要時間等については、試験日前日までに確認してください。
- ② 試験場の下見は、試験日前日の午後2時から午後5時までとし、校舎位置の確認のみとなります。校舎・教室には入れません。

### (3) 試験日当日について

- ① 試験開始の15分前から「受験上の注意」が始まりますので、受験者は試験場となる教室の受験番号が表示された席に着いてください。
- ② 受験票は必ず携行してください。受験票を忘れた場合は、受験票再発行所で再発行を受けてください。
- ③ 試験開始20分を過ぎた場合は、試験場に入ることができません。
- ④ 筆記用具は、黒の鉛筆またはシャープペンシルを使用してください。
- ⑤ 試験時間中、携帯電話、スマートフォン等の電子機器類を使用した場合は、不正行為となります。また、身に着けていたり、手元にあった場合も不正行為とみなされることがあります（携帯電話等を時計がわりに使用することはできません）。
- ⑥ 電卓（計算機付き時計を含む）、辞書機能を備えた腕時計および電子辞書等の使用は禁止します。
- ⑦ 試験中の途中退出はできません。
- ⑧ 合格通知等に印字される漢字については、JIS第2水準以下に略すことがあります。

# WEB出願について(全選抜制度共通)

本学では、WEB（インターネット）出願にて受け付けます。以下の「WEB 出願の事前準備」および「WEB（インターネット）出願の流れ」に従って出願してください。WEB 出願サイトへの登録だけでは出願したことにはなりません。調査書等および各自で印刷する志願票を出願期間に提出することで出願が完了となります。出願期間をよく確認の上、書類を郵送または窓口にご提出ください。

【WEB 出願の事前準備】 以下の内容を確認の上、WEB 出願をおこなってください。

## ■パソコン環境について

WEB 出願には次のブラウザをご使用ください。各ブラウザの最新版をサポートしております。

・ Microsoft Edge 最新版 ・ Google Chrome 最新版 ・ Mozilla Firefox 最新版 ・ Apple Safari 最新版

\* ブラウザのタブ機能を使用して、複数のタブで同時に申込操作を行うと、選択した内容が他のタブに引き継がれてしまう等の不具合が発生する場合があります。複数タブでの同時申込操作はお控えください。

## ■スマートフォン、タブレット利用時推奨ブラウザ

・ iOS 12 以上 ・ Android 8 以上 ・ iPad 13 以上

\* 各 OS の標準ブラウザが推奨環境となります。

## ■志願票等の表示、印刷について

各種帳票の表示・印刷にはアドビシステムズ社が配布している Adobe Reader が必要です（無償）。また、「志願票」「封筒貼付用宛名シート」等を出力するため、A4 普通紙に印刷することができるカラーもしくはモノクロプリンターが必要です。印刷用紙（普通紙・PPC 用紙・OA 共通用紙・コピー用紙等）とともにご用意ください。

## ■メールアドレス

申し込み（登録）にはメールアドレスが必要となりますので、事前にメールアドレスをご用意ください。志願票等をプリントアウトするため、なるべくパソコンで使用できるメールアドレスをご利用ください。なお、ドメイン指定受信を設定されている方は、「@e-apply.jp」のドメインからのメールを受信できるように設定を追加してください。

## ■顔写真データ

出願登録時には受験票や写真票に使用する志願者本人の顔写真データをアップロードする必要があります。

以下の点にご注意の上、画像データを事前に準備してください。

・ 上半身、無帽、正面向き、背景なし、出願する 3 か月以内に撮影したもの

・ ファイル形式：.jpeg / .jpg / .png / .bmp

・ ファイルサイズ：10MB まで

・ 受験時に眼鏡を使用する場合には、眼鏡をかけて撮影してください。

・ 画像編集ソフト等で写真を加工しないでください。

・ 次の場合には、画像データの再提出を求める場合があります。

不鮮明、顔が横向き、複数名で写っている、画像に加工を施している、現像された写真を再撮影しているもの等

\* アップロードする画像の縦横比率に制限はありませんが、画像データのアップロード時に 4 : 3（縦：横）の比率にトリミングをおこないます。画像データのアップロード時には、写真の拡大・縮小・回転・トリミングが可能ですので、証明写真でなくても支障はありません。

\* この画像データは試験時の本人確認用として、受験票および写真票にのみ使用します。

## ■角 2 封筒

市販の角 2 封筒（240mm × 332mm）に、志願票を印刷した際に出力される「封筒貼付用宛名シート」を貼り付け、出願用封筒としてください。

（注意）WEB 出願時に登録（入力）する電話番号もしくは携帯番号は、必ず連絡がとれる番号を入力してください。書類の不備や内容の確認のため、本学より連絡する場合があります。

## 【出願書類の提出について】

出願書類をすべて封筒に入れ、簡易書留郵便（速達）でお送りいただくか、入試課窓口にてご提出ください。

\* 出願書類に未記入・誤記・不足等の不備がある場合は、原則受け付けません。

\* 出願後の志望学科および受験区分等の変更は一切認めません。

## 【受験票について】

11 ページを参照してください。

# WEB（インターネット）出願の流れ

出願完了までの流れは、以下の通りです



## STEP

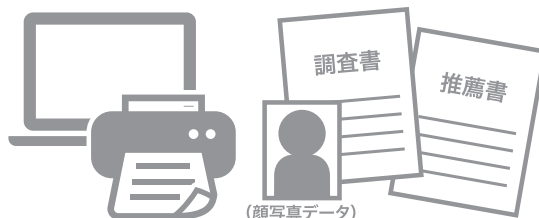
1



## 事前準備

インターネットに接続されたパソコン、プリンターなどを用意してください。  
必要書類※は、発行まで時間を要するものもあります。早めに準備を始め、出願前には必ず手元にあるようにしておいてください。

※必要書類…調査書、推薦書など。  
入試制度ごとに異なります。



## STEP

2



## WEB（インターネット）出願サイトにアクセス

WEB  
（インターネット）  
出願サイト

▶ <https://e-apply.jp/ds/sagami-wu1/>

または、

大学ホームページ▶

▶ <https://www.sagami-wu.ac.jp/>

からアクセス



## STEP

3



## マイページの登録

画面の手順に従って、必要事項を入力してマイページ登録を行ってください。  
なお、マイページの登録がお済みの方は、STEP4に進んでください。



①初めて登録する方は  
マイページ登録 から  
ログインしてください。



②メールアドレスの登録を行って  
仮登録メールを送信 を  
クリックしてください。



③ユーザー登録画面から  
ログインページへ を  
クリックしてください。



④登録したメールアドレスに  
初期パスワードと  
本登録用URLが届きます。  
※@e-apply.jpのドメインからのメール  
を受信できるように設定してください。



⑤ログイン画面から  
登録したメールアドレスと④で  
届いた『初期パスワード』にて  
ログイン を  
クリックしてください。



⑥初期パスワードの変更を  
行ってください。



⑦表示された個人情報を入力して  
次へ を  
クリックしてください。



⑧個人情報を確認して  
この内容で登録する を  
クリックしてください。





⑨ 登録完了となります。  
マイページへ  
をクリックしてください。

⑩ 上記ページが表示されたら  
マイページ登録は完了です。

※出願受付中の場合のみ、**出願手続きを行う** ボタンをクリックすると出願手続に進めます。  
出願期間外の場合は、これより先に進めませんので **ログアウト** ボタンをクリックしてください。

## STEP

# 4



## 出願内容の登録

画面の手順や留意事項を必ず確認して、画面に従って必要事項を入力してください。



① マイページログイン後の  
**出願手続きを行う** ボタン  
から登録画面へ



② 入試選択と留意事項の確認



③ 志望学部等の選択



④ 顔写真のアップロード  
**写真選択へ** ボタンをクリックし  
写真を選択します。  
\*この顔写真が受験票に印刷されます。



⑤ 個人情報(氏名・住所・アンケート等)の入力



⑥ 出願内容の確認



⑦ 出願登録完了  
**引き続き支払う** ボタンを  
クリックし検定料のお支払い画面へ。



⑧ 入学検定料の支払い方法  
●コンビニエンスストア  
●ペイジー対応銀行ATM  
●ネットバンキング ●クレジットカード



⑨ 出願に必要な書類PDF  
(イメージ)  
\*検定料納入後に出力可能となります。

入学検定料の支払い方法で「コンビニエンスストア」または「ペイジー対応銀行ATM」を選択された方は、支払い方法の選択後に表示されるお支払いに必要な番号を下記メモ欄に控えたうえ、通知された「お支払い期限」内にコンビニエンスストアまたはペイジー対応銀行ATMにてお支払いください。

セブン-イレブンの場合	
払込票番号 メモ(13桁)	

デイリーヤマザキ、セイコーマートの場合	
オンライン決済 番号メモ(11桁)	

ローソン、ミニストップ、ファミリーマート、ペイジー対応銀行ATMの場合	
お客様番号 メモ(11桁)	
確認番号 メモ(6桁)	
収納機関番号 (5桁)	5 8 0 2 1

※収納機関番号は、ペイジーでお支払いの際に必要となります。

出願登録完了後に確認メールが送信されます。メールを受信制限している場合は、送信元(@e-apply.jp)からのメール受信を許可してください。 ※確認メールが迷惑フォルダなどに振り分けられる場合がありますので、注意してください。



出願登録完了後は、登録内容の修正・変更ができませんので誤入力のないよう注意してください。ただし、入学検定料支払い前であれば正しい出願内容で再登録することで、実質的な修正が可能です。

※「入学検定料の支払い方法」でクレジットカードを選択した場合は、出願登録と同時に支払いが完了しますので注意してください。

## 入学検定料の支払い

## 1 クレジットカードでの支払い

出願内容の登録時に選択し、支払いができます。

【ご利用可能なクレジットカード】

VISA、Master、JCB、AMERICAN EXPRESS、MUFGカード、DCカード、UFJカード、NICOSカード



出願登録時に支払い完了

## 2 ネットバンキングでの支払い

出願内容の登録後、ご利用画面からそのまま各金融機関のページへ遷移しますので、画面の指示に従って操作し、お支払いください。

※決済する口座がネットバンキング契約されていることが必要です

Webで手続き完了

## 3 コンビニエンスストアでの支払い

出願内容の登録後に表示されるお支払いに必要な番号を控えて、コンビニエンスストアでお支払いください。

●レジで支払い可能

●店頭端末を利用して支払い可能

セブン-イレブン

Loppi

LAWSON

MINI STOP



マルチコピー機

あなたも、コンビニに、

FamilyMart



各コンビニ端末画面・ATMの画面表示に従って必要な情報を入力し、内容を確認してから入学検定料を支払ってください。

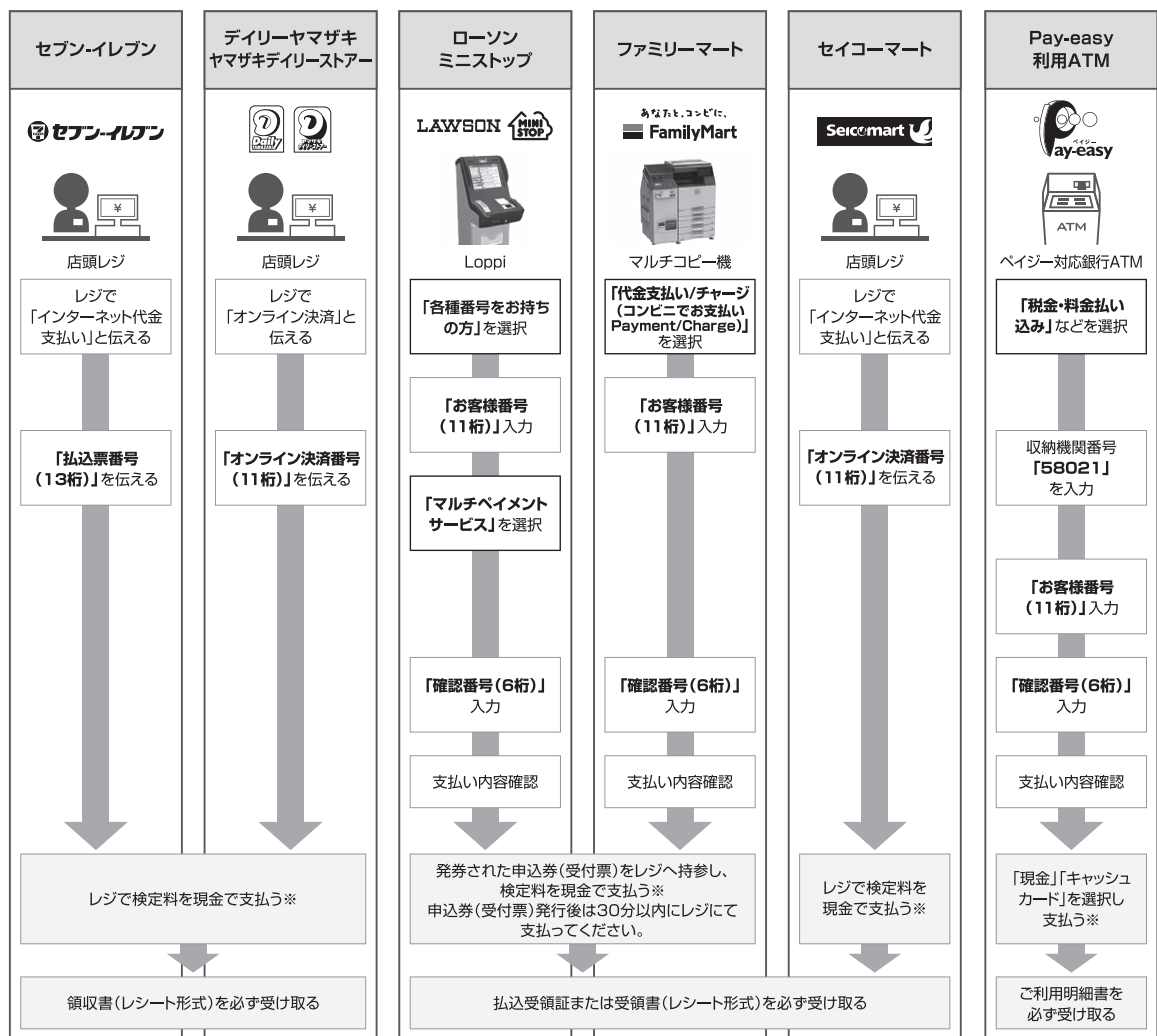
## 4 ペイジー対応銀行ATMでの支払い

出願内容の登録後に表示されるお支払いに必要な番号を控えて、ペイジー対応銀行ATMにて画面の指示に従って操作のうえお支払いください。



※利用可能な銀行は「支払い方法選択」画面で確認してください。

## 3 コンビニエンスストア



※ゆうちょ銀行・銀行ATMを利用する場合、現金で10万円を超える場合はキャッシュカードで支払ってください。コンビニエンスストアを利用の場合は現金で30万円までの支払いとなります。

## STEP

6



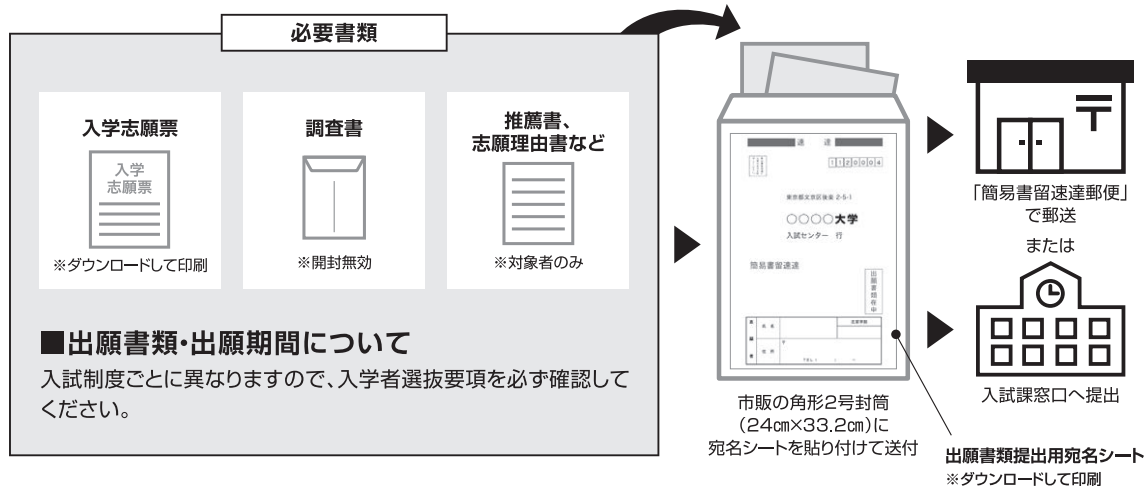
## 必要書類の印刷と郵送

登録しただけでは出願は完了していませんので注意してください。

出願登録、入学検定料の支払後にダウンロードできる書類を印刷し、その他の必要書類と併せて出願期間内に郵便局窓口から「簡易書留速達郵便」で郵送、または相模女子大学入試課窓口へ直接提出してください。※出願締切日必着。

## 「入学志願票」等の印刷方法

お支払いが正常に完了すると、マイページの「入学志願票(印刷)」のボタンがクリックできるようになり、入学志願票・宛名シート・案内文がダウンロードできます。



## 〈出願完了〉

出願時の  
注意点

出願はWEB(インターネット)出願サイトでの登録完了後、入学検定料を支払い、必要書類を郵送して完了となります。登録が完了しても出願書類の提出期限に書類が届かなければ出願を受理できませんので注意してください。

WEB(インターネット)出願は24時間可能です。ただし、出願期間は入試制度ごとに異なります。ゆとりを持った出願を心がけてください。

## STEP

7



## 受験票の印刷

本学で出願を確認後、各入試毎に出願期間終了後から試験前日までに受験票を配信します。WEB(インターネット)出願サイトのマイページよりダウンロードし、必ず印刷の上、試験当日持参してください(郵送はいたしません)。

※受験票のダウンロードが可能になりましたら、出願時に登録したアドレスへメールで通知します。

## 【印刷に関する注意事項】

- 受験票は必ずA4用紙に片面印刷にしてください。カラー・モノクロどちらでも構いません。出願時に登録した顔写真が受験票に印刷されます。



## 検定料と減免制度

今年度初めて出願する場合、検定料は35,000円です。また、今年度2回目以降の出願の入学検定料が35,000円から17,000円に減免となる検定料減免制度があります。この制度が適用となるのは、まず35,000円の入学検定料で本学のいずれかの選抜に出願した方、もしくはそれと同時に別の日程や他学科に出願する場合に限りです。

他、一般選抜は、各日程で複数の学科を同時に受験する場合（7ページ参照）、検定料は1学科追加するごとに5,000円となります。

入学検定料はWEB出願システムで自動計算されますが、下記の表を参考に、必ず確認してください。支払いは、コンビニエンスストア、ネットバンキング、クレジットカードが利用できます（詳細は、前頁の「WEB（インターネット）出願の流れ」にてご確認ください）。

\* いったん納入された入学検定料は、いかなる理由があっても返還いたしません。

\* 入学検定料を締切日までに振り込んでいても、出願書類が提出されない場合は受験できません。

### ① 一般選抜で複数の学科を出願する場合※

1学科目	2学科目	3学科目	
子ども教育学科 35,000円	メディア 情報学科 5,000円	人間心理 学科 5,000円	= 45,000円

減免制度がない場合の検定料は 105,000円 → **60,000円**の割引

A日程：「国語」と「外国語」の組み合わせのみ

B・C日程：「国語」もしくは「外国語」

※一般選抜で複数出願が可能な学科は7ページを参照してください。

### ② 一般選抜A日程（複数学科を同日受験）・一般選抜B日程で出願する場合

1回目 1学科目	2学科目	2回目	
一般選抜(A日程) 生活デザイン学科 35,000円	一般選抜 (A日程) 子ども 教育学科 5,000円	一般選抜(B日程) 17,000円	= 57,000円

減免制度がない場合の検定料は 105,000円 → **48,000円**の割引

# 合格発表について

合格発表は、インターネットによる合否確認システムにより行います。パソコンもしくはスマートフォンからインターネットに接続し、合否確認システムの画面の指示に従って受験番号と誕生日（4桁）を入力することにより、合否結果を確認できます。ただし、各選抜制度の合格発表日当日の定められた時間帯以外は利用できませんので、利用可能日時をあらかじめ確認し、受験票をご準備の上、ご利用ください。

なお、学内掲示、本学ホームページ等での発表は行いません。また、本学への電話等による合否照会にも一切応じられませんのでご了承ください。

## ●合否確認システム利用可能日時

選抜制度	日 程	試 験 日	合格発表※	利用可能時間
一般選抜	A日程	1月24日(土)	1月31日(土)	10:00～24:00
	B日程	2月 6日(金)	2月12日(木)	
	C日程	2月18日(水)	2月21日(土)	

※「一般選抜」において、同一日程で複数の学科を受験した場合は、それぞれの学科の合否を確認してください（受験番号が異なります）。

## ●利用方法

- ①インターネットに接続し、URL <https://www.gouhi.com/sagami/> を入力してください。二次元バーコードからもアクセスできます。
- ②「合否発表サイト」をクリックし、「合否案内センター」の画面が出たら、受験番号と誕生日（4桁）を半角英数で入力し、OKをクリックしてください。
- ③確認画面が表示されたら、受験した学科・受験番号が正しいかを確認し、正しければ「はい」を、訂正する場合は「いいえ」をクリックしてください。「いいえ」をクリックした場合は、再度入力ができます。
- ④合否結果が画面に表示されます。



合否案内センター

# 選抜による奨学金制度について

本学では、選抜の結果によって、学費等の負担を軽減する特別奨学生制度があります。

## (1) 特別奨学生チャレンジ（一般選抜A日程・B日程のみ対象）

### ●特典

在学中の授業料を全額免除します。ただし、大学の2年次以降については、成績が一定の基準を満たしていることが条件となります。

### ●対象学部学科および募集人員

全学部全学科が対象です。合格枠は、A日程・B日程で最大30名です。

### ●選考方法

一般選抜A日程およびB日程の成績優秀者を特別奨学生とします（別途、申し込みの必要はありません）。

## (2) 地方学生支援特別奨学金制度

地方から上京して、大学で意欲的に学びたいという優秀な受験生の入学後の生活を支援する制度です。

### ●特典

入学年度の1年限り、給付金（年額300,000円）を支給します。

### ●対象学部学科、支給要件および募集人員

全学部学科が対象です。支給要件は、①神奈川県・東京都（島嶼部を除く）以外の出身者、②自宅からの通学が不可能、③保護者と生計が別で上限を30名として支給します。

\*採用者は実家から住民票を移し、入学後に提出が必要となります。

### ●選考方法

9月及び10月の総合型選抜の全方式・一般選抜A日程のいずれかを受験した受験者の中から成績優秀者に支給します。制度を希望する場合は、WEB出願の際、該当項目にチェックを入力してください。

〈上記（1）、（2）共通〉

\*特別奨学生制度と地方学生支援特別奨学金制度は重複して利用することができません。地方学生支援特別奨学金希望者が特別奨学生に内定した場合、地方学生支援特別奨学金の希望は取り消されます。

\*奨学生の選考結果は、合格通知とともに通知を送付します。

# その他の奨学金制度等について

勉学意欲を持ちながらも、経済的に修学が困難で、かつ成績・人物ともに優秀な学生に対し、本学には以下の奨学金制度があります。

### (1) 相模女子大学奨学金（無利子貸与奨学金）

貸与期間は1年です。継続希望者は審査を経て更新することができます。

なお、貸与金額は授業料相当額です。（ただし卒業年次生に限り、希望者には学費相当額の貸与が認められる場合があります。）

### (2) 相模女子大学緊急給付奨学金（給付奨学金）

家計急変等の経済的理由により修学が困難な学生に対し給付します。原則として、在学中1回限りの給付です。給付金額は半期授業料相当額です。

### (3) 相模女子大学同窓会翠葉卒業時緊急奨学金

卒業年次に在籍し、経済的理由により卒業が困難となる者に対し、秋学期の学費相当額を無利子で貸与します。

### (4) 日本学生支援機構奨学金（無利子、有利子貸与型奨学金・給付型奨学金）

### (5) その他各種奨学金（地方公共団体、社・財団法人等）

注）(4)日本学生支援機構奨学金については、日本学生支援機構（JASSO）のホームページを参照してください。

この他、教育ローンとして以下のものがあります。

### (1) 日本政策金融公庫の「国の教育ローン」

融資額は学生1名につき350万円以内\*で、入学金、授業料、受験にかかった費用、アパート・マンションの敷金・家賃などに利用できます。18年以内に返済。扶養している子どもの人数に応じて世帯の年間収入の上限があります。※一定の要件に該当する場合は上限450万円

詳しくは、電話 0570-008656か、ホームページ<https://www.jfc.go.jp/n/finance/search/ippan.html>

### (2) その他各種教育ローン（銀行、信用金庫等）



# 入学手続きについて

## ● 手続方法

入学納入金納入期間内に入学納入金を振り込み、入学手続書類提出期間内に入学手続書類を提出してください。  
それぞれの期間については、合格者に送付する「入学手続要項」等を参照してください。入学納入金納入期間内に入学納入金の納入がない場合には、入学資格を失いますので、ご注意ください。

## ● 入学納入金（2026年度予定）

（単位：円）

学科		摘要	入学金	授業料	施設 設備費	実 験 実習費	合 計
			入学時 の み	初年度 春学期分	初年度 春学期分	初年度 春学期分	入学時 納入金
学 芸 学 部	日 本 語 日 本 文 学 科		260,000	382,500	175,000	—	817,500
	国際コミュニケーション学科		260,000	382,500	175,000	21,510	839,010
	子 ど も 教 育 学 科		260,000	385,000	195,000	32,500	872,500
	メ デ ィ ア 情 報 学 科		260,000	382,500	175,000	15,500	833,000
	生 活 デ ザ イン 学 科		260,000	392,500	195,000	35,000	882,500
人間社会学部	社会マネジメント学科		260,000	382,500	175,000	46,000	863,500
	人 間 心 理 学 科		260,000	382,500	175,000	2,500	820,000
	地域クリエーション学科		260,000	385,000	195,000	24,000	864,000
栄養科学部	健 康 栄 養 学 科		260,000	392,500	195,000	37,500	885,000
	管 理 栄 養 学 科		260,000	392,500	195,000	40,000	887,500

\* 入学金は入学時のみ納入していただきます。入学金以外の学費については在学中に変動する可能性があります。

\* 授業料・施設設備費・実験実習費は、毎年次春学期・秋学期に分けて徴収します。

特別奨学生としての合格者は入学年度の授業料が全額免除となります。2 年次以降については成績が一定の水準を下回る場合を除き、継続して特別奨学生の扱いとし、授業料の全額を免除します。

\* この他、後援会費（年額：10,000 円）、学生自治会費（入学時のみ：20,000 円）、同窓会終身会費（入学時のみ：20,000 円）を代理徴収します。

## ● 入学辞退

- ① 一般選抜による入学納入金納入済の者が、返還申請締切日までに入学の辞退をする場合は、「入学手続要項」の巻末にある「入学辞退届・学費等の一部返還願」を提出してください。返還願を受理してから金融機関の約10営業日のうちに、指定された銀行口座に入学金を除いた金額を振り込みます。銀行振込手数料を必要とする場合は、返還金から差し引きます。銀行振込以外の方法での返還は行いません。  
（入学金は「入学し得る地位を取得するための対価」であり、仮に入学を辞退した場合であってもその地位を取得したことには変わりありませんので、返還対象とはなりません。）

〈返還申請締切日〉

2026年3月31日（火）16:00必着

- ② 相模女子大学の一般選抜、総合型選抜、社会人特別選抜の入学辞退者のうち、本学の別の学科に合格し、入学手続をする方は、入学金を含めて全額振り替えることができます。
- ③ 一般選抜による入学納入金納入済の者が、返還申請締切日を過ぎてから入学を辞退する場合は、納入金返還はいたしません。表題を「入学辞退届」とした文書を提出してください。



## 近隣のアパート紹介等

### ●アパート等の紹介

相模女子大学周辺には多数のアパート、ワンルームマンション、学生専用マンションがあります。本学では、住まいの相談会を実施し、数多くの物件を紹介しています。入学試験合格通知に同封する『住まいの相談会のご案内』により申し込みが可能です。また、提携している業者から随時ご案内ができます。物件情報を希望する場合は、WEB出願の際、該当箇所にチェックを入力してください。

2025年度の相模大野周辺の家賃相場は、6畳相当（バス・トイレ別、エアコン付）で40,000円～60,000円です。

## 宿泊案内

宿泊施設に不案内な場合は下記の施設等に直接照会してください。近年、早期予約をする受験生が増えていますので、早めの予約をお勧めします。宿泊施設から本学までの道順・所要時間等については事前にご確認ください。

### ●宿泊先一覧

小田急ホテルセンチュリー相模大野 TEL.042-767-1111 神奈川県相模原市南区相模大野3-8-1（相模大野駅ビル内）

レンブラントホテル東京町田 TEL.042-724-3111 東京都町田市原町田3-2-9（小田急線町田駅より徒歩8分）

ホテル町田ヴィラ TEL.042-724-0840 東京都町田市森野1-20-10（小田急線町田駅より徒歩2分）

ホテルリソル町田 TEL.042-732-9269 東京都町田市森野1-12-15（小田急線町田駅より徒歩2分）

東横INN町田駅小田急線東口 TEL.042-728-1045 東京都町田市中町1-3-3（小田急線町田駅より徒歩4分）

# 入学資格審査申請書

年 月 日

相模女子大学 学長殿

相模女子大学2026年度入学資格審査を受けたいので、必要書類を添えて申請します。

(フリガナ)

氏 名 \_\_\_\_\_ 国 籍 \_\_\_\_\_

生年月日 \_\_\_\_\_ 年 \_\_\_\_\_ 月 \_\_\_\_\_ 日 ( \_\_\_\_\_ 歳)

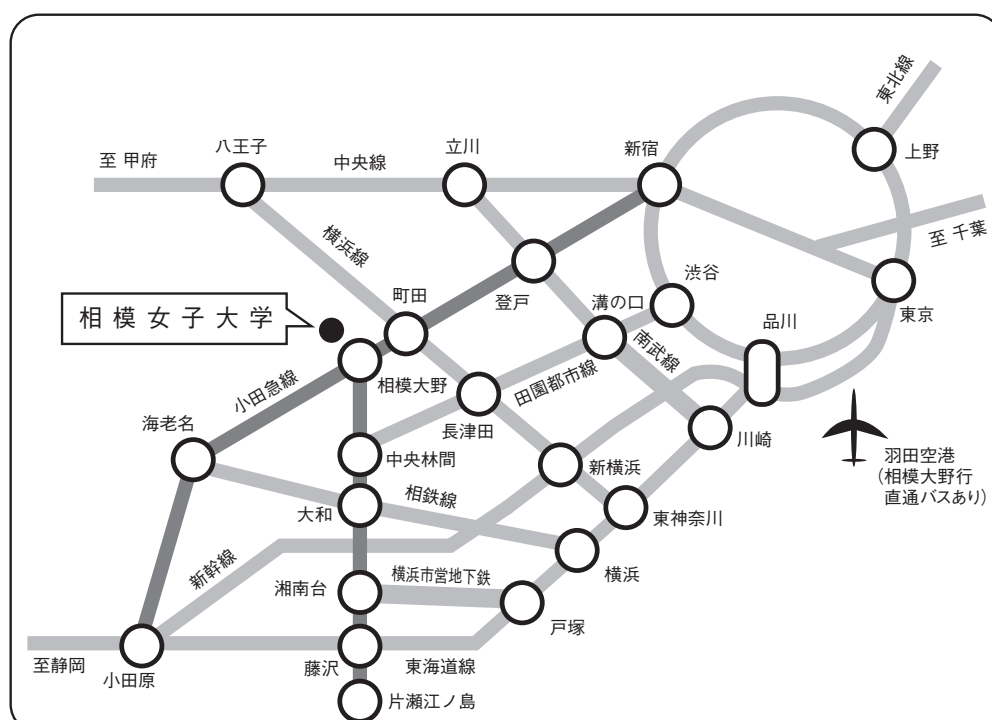
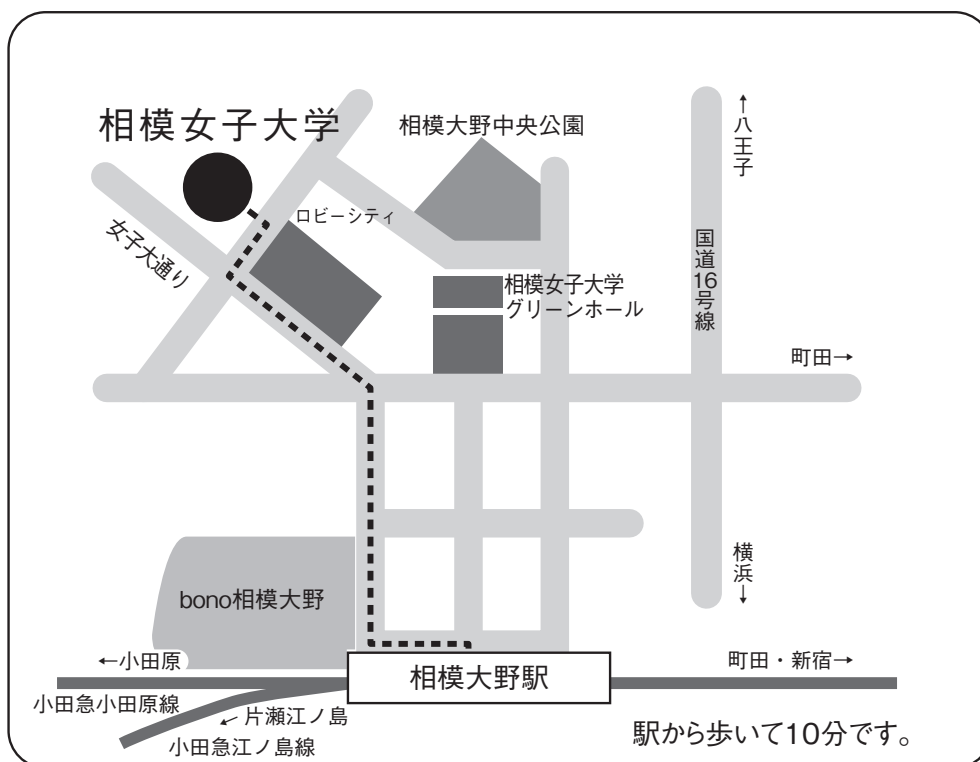
〒 \_\_\_\_\_

住 所 \_\_\_\_\_

\_\_\_\_\_

電 話 \_\_\_\_\_

## 案内図



- ◆新宿から32分(小田急線) ◆横浜から35分(相鉄線・小田急線)  
◆藤沢から21分(小田急線) ◆渋谷から40分(井の頭線・小田急線)  
◆八王子から35分(横浜線・小田急線) ◆小田原から50分(小田急線)  
◆新横浜から30分(横浜線・小田急線)

相模女子大学

〒252-0383 神奈川県相模原市南区文京2-1-1

TEL 0120-816-332（フリーダイヤル）・TEL 042-749-5533(直)

<https://www.sagami-wu.ac.jp/exam/event-oc/visit/>

